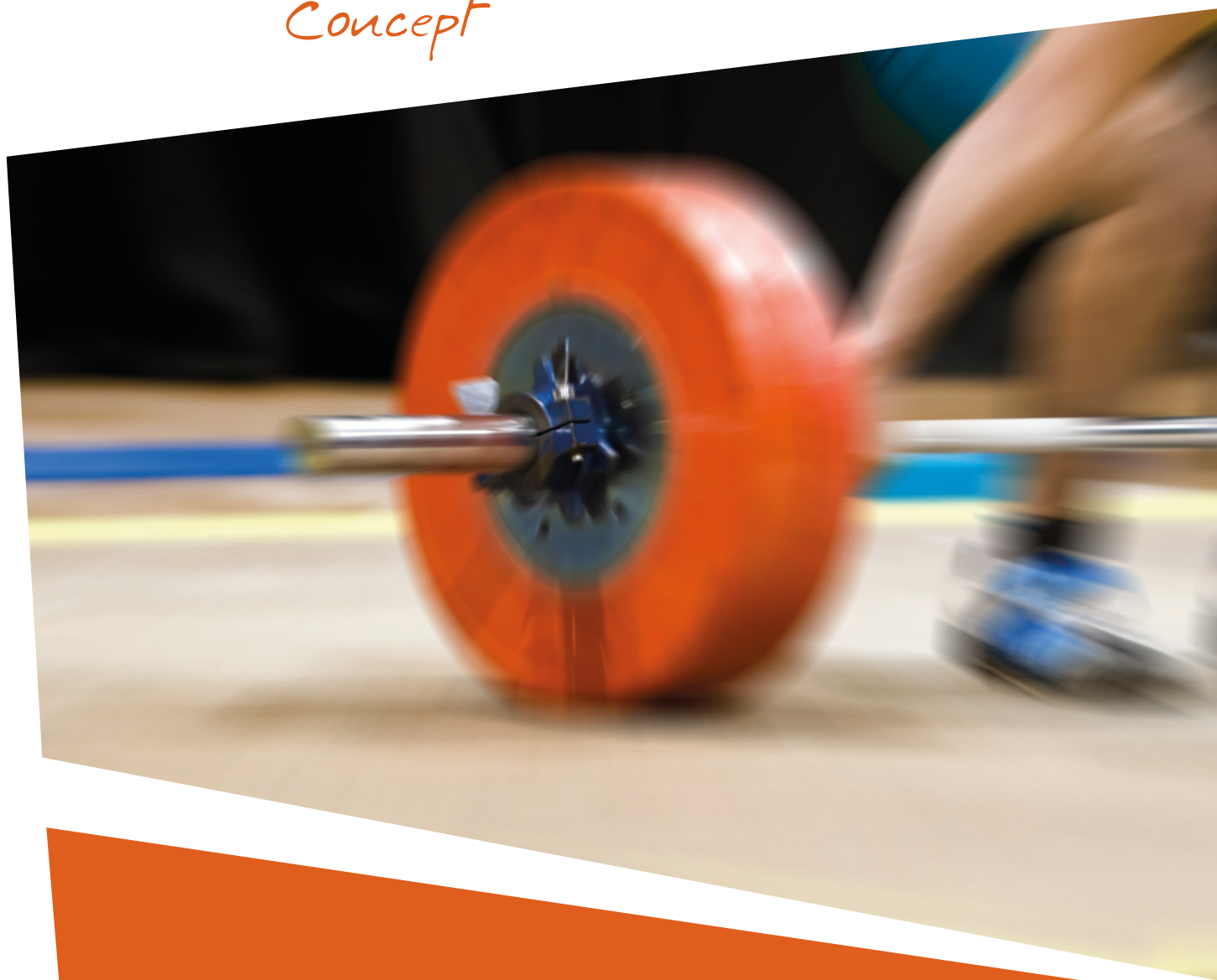


**BUSINESS**  
*Concept*



Dove grande  
è l'impresa

**BUSINESS**  
*Concept*



## Per l'informaticizzazione della media e grande impresa italiana

### Business Concept

è una suite di soluzioni gestionali ad alto valore aggiunto per aziende con esigenze organizzative ed operative complesse, fornite in combinazione con servizi di consulenza, formazione, analisi e personalizzazione.

**Business Concept** si rivolge essenzialmente alle seguenti aree aziendali:

- \_ Amministrazione
- \_ Commerciale e Logistica
- \_ Controllo di Gestione
- \_ Produzione

**Business Concept** offre inoltre veri e propri sottosistemi per la gestione di aziende appartenenti a specifici settori merceologici: edilizia, meccanica, servizi, distribuzione, etc.

## Punti di Forza

### **Completezza**

ampia copertura funzionale a supporto dei principali processi aziendali.

### **Efficacia**

soluzioni native per la media e grande impresa, create appositamente per aumentare la competitività aziendale.

### **Produttività**

disponibilità di specifiche interfacce, strumenti e funzioni realizzate per raggiungere un elevato livello di autonomia e produttività anche in presenza di processi complessi.

### **Personalizzazione**

architettura tecnologica estremamente innovativa che consente di configurare e personalizzare l'applicazione, assicurando la scalabilità delle soluzioni con le versioni future.

### **Sicurezza**

l'accesso al sistema da parte degli operatori autorizzati è costantemente controllato e monitorato dalla procedura, garantendo in tal modo la corretta gestione degli archivi e l'integrità dei dati.



# Aree Gestionali

## Piattaforma Tecnologica

## Amministrazione

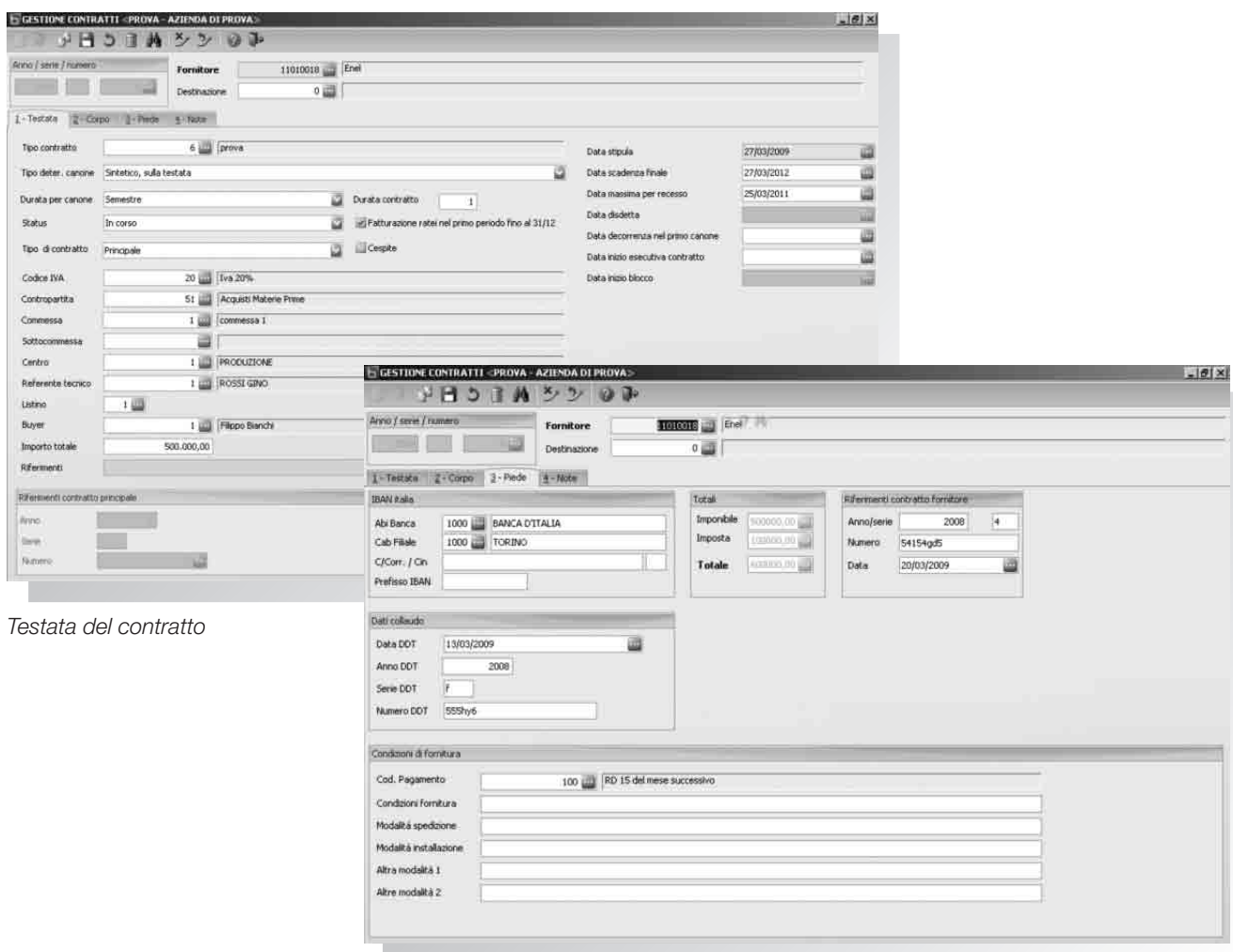
## Controllo di Gestione

## Commerciale e Logistica

## Produzione

## Programmi di utilità

	Easy	Excellence	Concept
Business Net Frame	x	x	x
Anagrafica Generale		x	x
Contabilità Generale, Semplificata, IVA	x	x	x
Contabilità Professionisti	x	x	x
Cespiti	x	x	x
Ritenute d'Acconto	x	x	x
Intrastat	x	x	x
Gestione F24 Telematico	x	x	x
Parcellazione e Scadenario di Studio	x	x	x
Gestione Contratti Passivi			x
Gestione Nota Spese			x
Contabilità Analitica		x	x
Tesoreria		x	x
Generatore Modelli di Controllo			x
Tesoreria Plus			x
Vendite/Fatturazione	x	x	x
Magazzino	x	x	x
Ordini Clienti/Fornitori	x	x	x
Agenti e Provvigioni	x	x	x
CONAI	x	x	x
Commesse Light	x	x	x
Retail	x	x	x
Taglie e Colori Commerciale	x	x	x
CRM (Customer Relationship Management)	x	x	x
Customer Service	x	x	x
RDA/RDO		x	x
Picking su Palmare		x	x
Inventario su Palmare		x	x
Ricevimento Merce su Palmare		x	x
Kanban Acquisti			x
Distinta Base	x	x	x
Produzione		x	x
Configuratore di Prodotto su Distinta Base Neutra		x	x
Logistica Extended		x	x
Taglie e Colori Produzione		x	x
Project Management		x	x
Simulatore Piani di Produzione			x
Avanzamento Produzione per Fasi			x
Conto Lavoro Pieno			x
Import/Export	x	x	x
Export ECR	x	x	x
Internazionale	x	x	x
Generatore Stampe			x



Testata del contratto

Piede del contratto

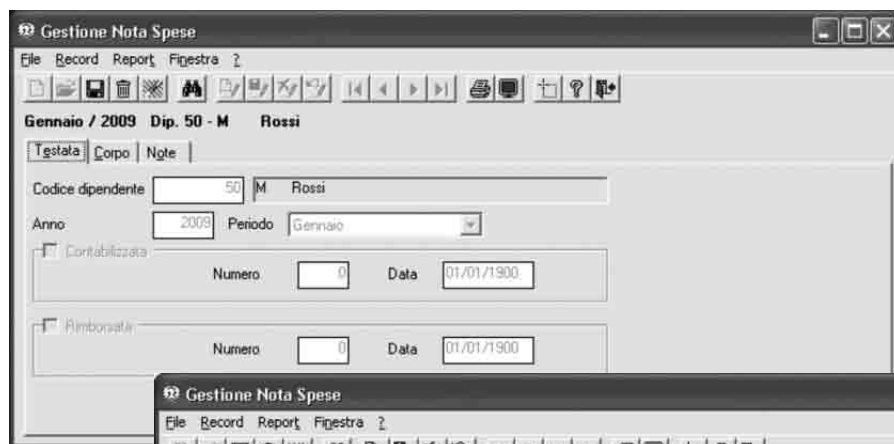
Il modulo Gestione Contratti Passivi permette di inserire, modificare e stampare i contratti per la generazione di ordini a fornitore.

Ogni ordine avrà le informazioni ereditate dal contratto, con la possibilità di avere tante righe per quanti sono i canoni di servizio del contratto. Ad esempio: inserendo un contratto passivo per il noleggio a lungo termine di un'auto con 36 canoni mensili, sarà possibile generare automaticamente un ordine a fornitore con 36 righe, ognuna con l'importo unitario del canone mensile definito nel contratto.

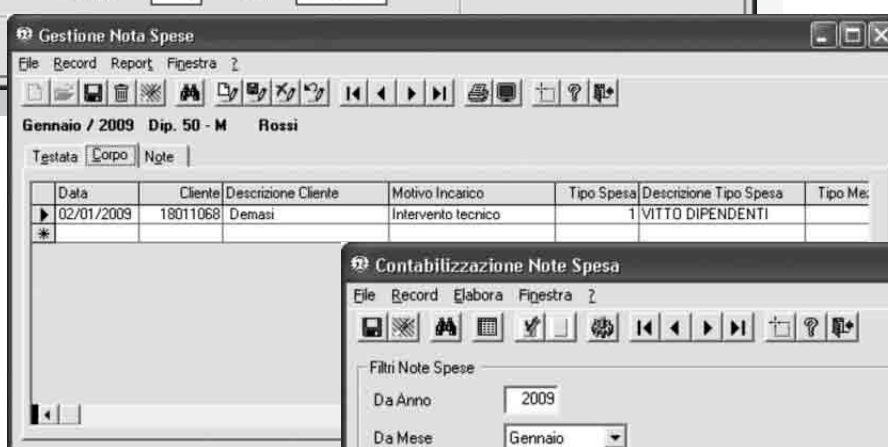
Un contratto passivo può essere inserito manualmente oppure può essere generato duplicando un documento già esistente ed alla scadenza può essere rinnovato con la possibilità di modificare il periodo di validità.

È possibile gestire diverse tipologie di contratto (manutenzioni, noleggi, assicurazioni, leasing, ect.) con la possibilità di ottenere specifiche informazioni di raggruppamento dei dati.

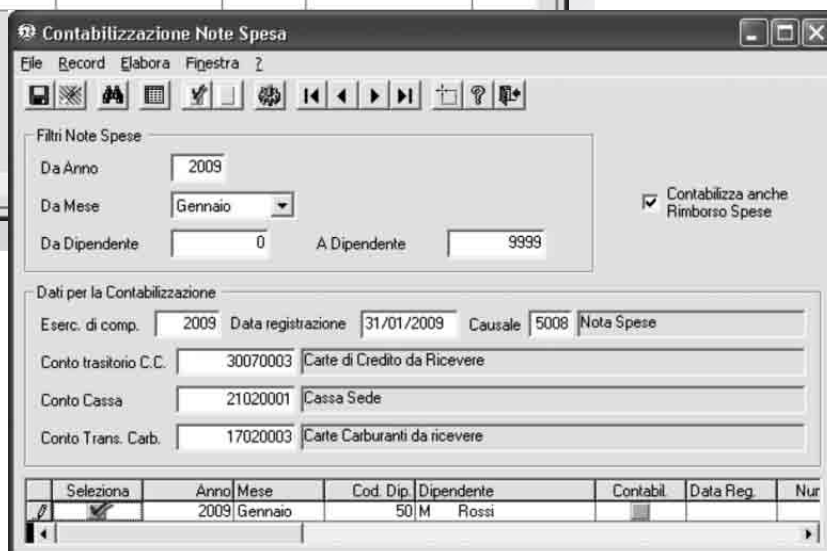
La struttura del documento contratto è costituita da una testata (con i principali dati anagrafici come: numero, serie, data, riferimenti, fornitore, tipo di rinnovo, buyer, responsabile, etc.), da un corpo (con le righe di dettaglio), da un piede (con i dati riepilogativi come: coordinate bancarie, totali, riferimenti contratto, riferimento collaudo e condizioni di fornitura) e da un campo note.



Testata documento nota spese



Corpo documento nota spese



Console per la contabilizzazione delle note spese

Il modulo Gestione Nota Spese permette di inserire, modificare e stampare le note spese dei dipendenti con o senza anticipi e rimborsi.

Il documento nota spese è costituito da tre distinte sezioni: una testata, un corpo e una sezione note. Nella testata vengono indicati il codice e la descrizione del dipendente, l'anno di contabilizzazione e il rimborso con l'evidenza del numero e della data di registrazione contabile. Nel corpo vengono gestiti numerosi campi: data, cliente, commessa, motivo dell'incarico, tipo spesa, tipo mezzo, altro mezzo, codice auto, quantità in chilometri, costo al chilometro, etc. In base al tipo di spesa selezionato, vengono bloccati o attivati diversi campi che consentono di far fronte, in modo estremamente flessibile, alle varie tipologie di spesa, evitando errori o omissioni in fase di imputazione dei dati.

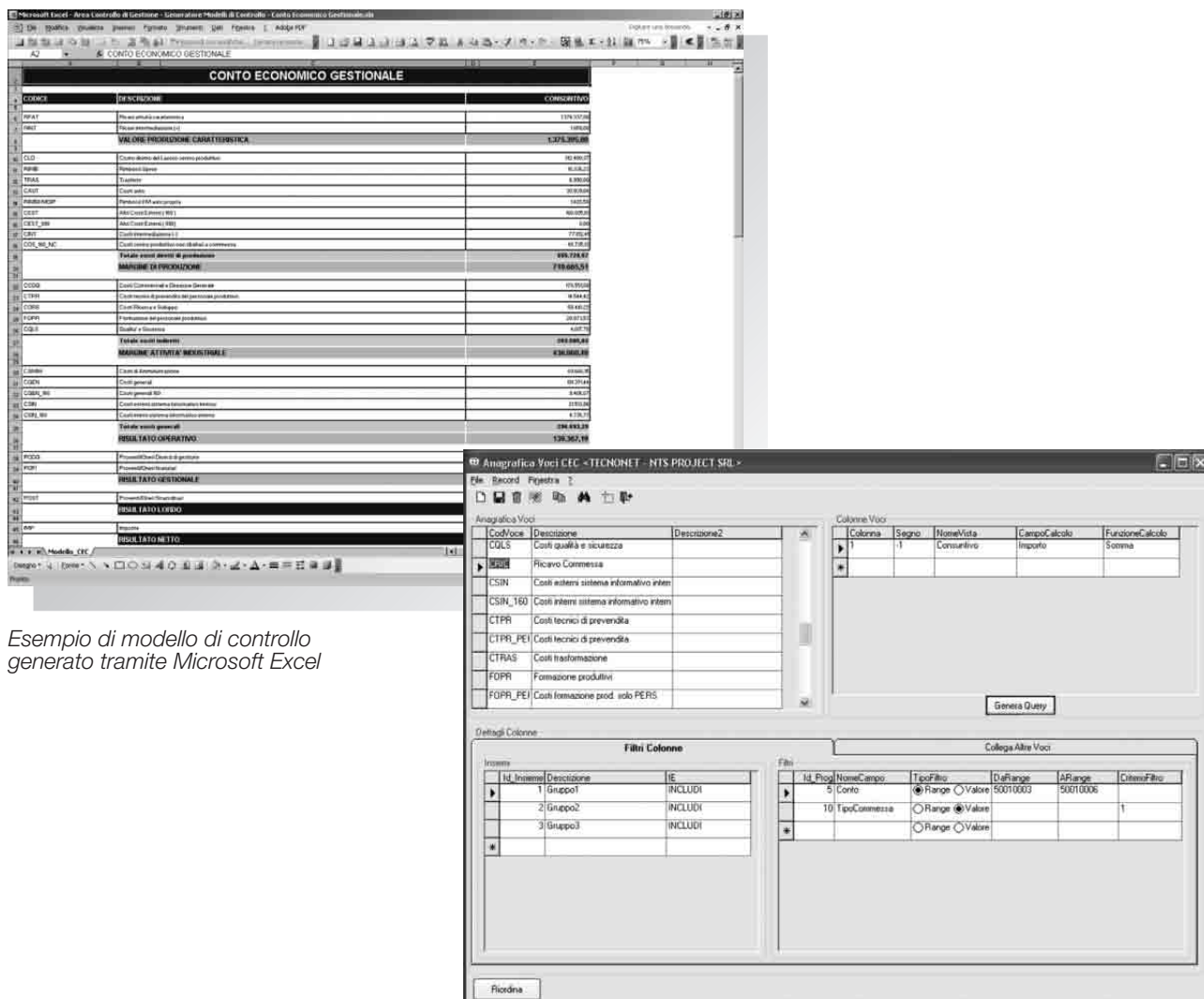
La registrazione delle note spesa in contabilità generale e analitica può essere effettuata in due modi:

- > nota spese con rimborso contestuale alla rilevazione del costo;
- > nota spese e rimborso della nota spese in due momenti successivi (tramite utilizzo di un conto transitorio di debito).

In fase di contabilizzazione, inoltre, vengono rilevati e stornati gli eventuali anticipi dati al dipendente.

Nel caso di rimborsi relativi ai soli trasferimenti con auto aziendale, viene generata una registrazione di sola contabilità analitica.





Esempio di modello di controllo generato tramite Microsoft Excel

Console per la creazione delle riclassificazioni

Il modulo Generatore Modelli di Controllo consente di definire le logiche di estrazione e di aggregazione dei dati provenienti da diverse fonti, con l'obiettivo di produrre un report in formato Microsoft Excel, secondo un modello definito liberamente dall'utente.

La principale fonte di alimentazione del modulo è la contabilità analitica (budget e consuntivi) del software gestionale ERP Business.

Un modello di controllo è caratterizzato da un elenco di voci per ognuna delle quali è possibile definire "n" valori calcolati tramite specifiche funzioni (somma, media, minimo, massimo) che aggregano registrazioni prelevate da una vista definita dall'utente.

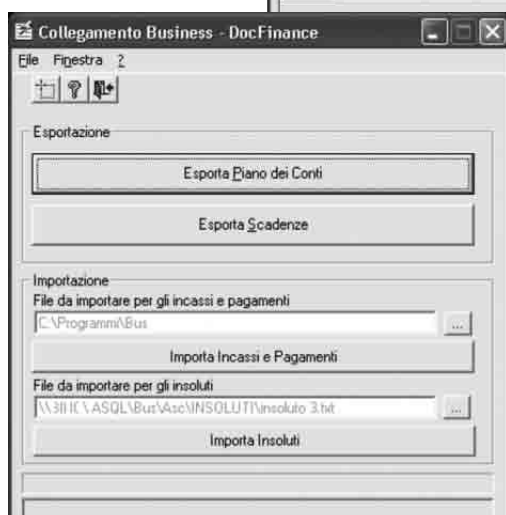
La selezione delle registrazioni avviene tramite la dichiarazione di clausole di inclusione ed esclusione che generano automaticamente le query di selezione; tramite la funzionalità Genera Query è possibile verificare la stringa SQL e controllare il totale della funzione di aggregazione e l'elenco delle registrazioni estratte con la query stessa.

Il modello in formato Microsoft Excel per la produzione dell'output può essere definito liberamente dall'utente, andando ad indicare per ogni cella dove il sistema deve calcolare il valore di una voce, l'incrocio tra la voce e la colonna che determina il calcolo. L'elaborazione del modello può essere effettuata su griglia o su foglio Microsoft Excel, potendo decidere in quest'ultimo caso di produrre un file per ogni oggetto dell'elaborazione (ad esempio un file per ogni commessa) oppure un unico file con più fogli all'interno.



Anteprima registrazioni da importare

Conto	Des. Conto	Caus.	Des. Causale	Descrizione	N. Doc. Ad.	Data doc.	Num. Part. Ap.	A.P.	Data Val.	Data	Avanz. Val.
30010004	SAN PAOLO IMI C/C 100000009195	5300	DP. CONTABILE		0		9999	2007	0,00	0,00	0,00
61070003	SPESE PER COMMISSIONI BANCARIE	5300	DP. CONTABILE	BONIFICO DALLESTERO	0		9999	2007	0,00	10,33	0,00



Interfaccia per importazione e esportazione dati

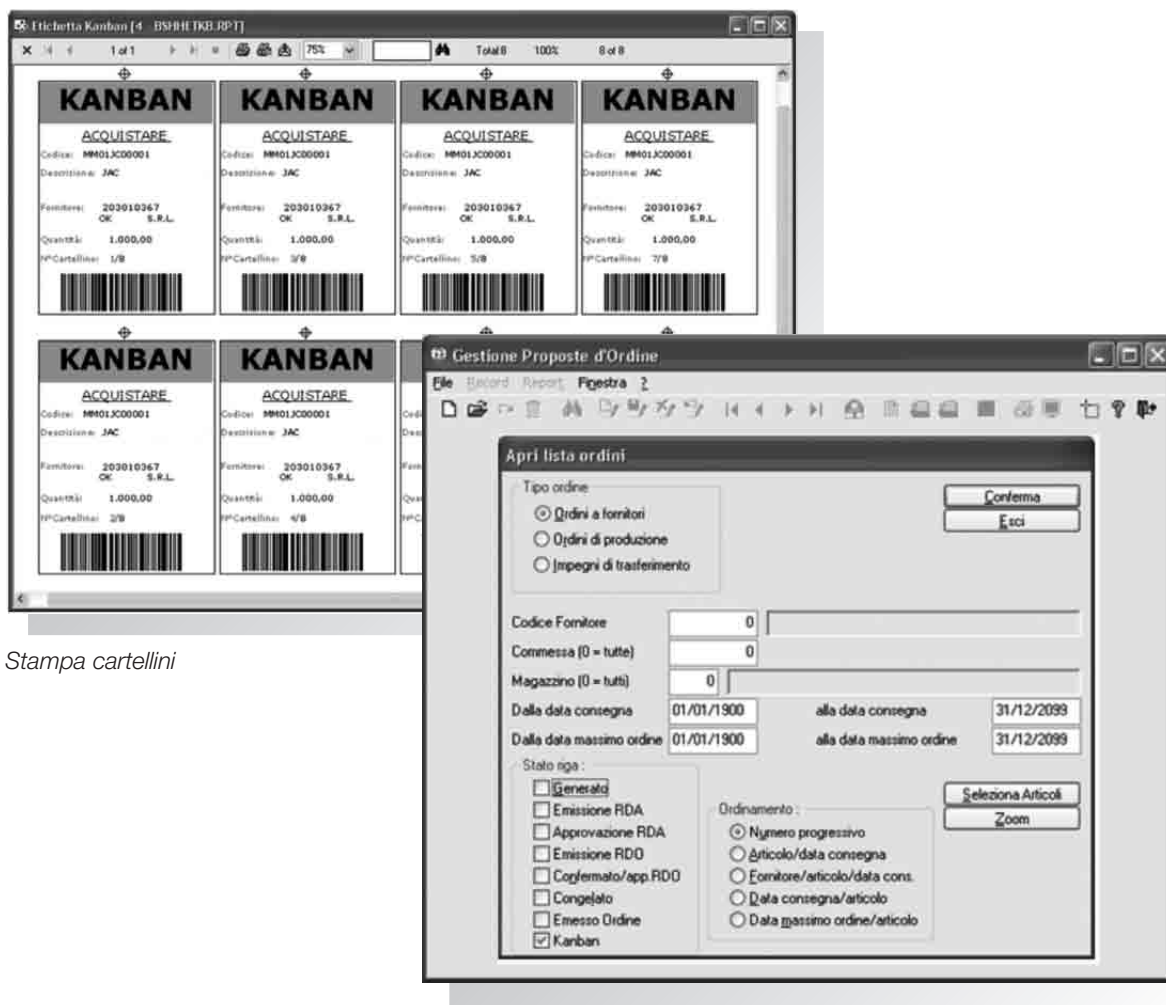


Analisi finanziaria con DocFinance di Sedoc Srl

Il modulo "Tesoreria Plus" consente di esportare il piano dei conti e lo scadenziario da Business a DocFinance® o Piteco®, importando da questi ultimi a Business le registrazioni (incassi, pagamenti, insoluti).

Le esportazioni e le importazioni avvengono tramite un apposito profilo creato con il modulo Import/Export di Business. Tutte le registrazioni importate relative agli incassi, pagamenti e insoluti vengono visualizzate e una volta salvate generano in automatico le registrazioni in prima nota; contemporaneamente, vengono saldate le scadenze correlate alle registrazioni stesse.

Terminato il salvataggio la maschera viene chiusa automaticamente e, in automatico, viene stampato il report degli esiti positivi e negativi delle registrazioni importate.



Stampa cartellini

Generazione manuale ordini di acquisto

Kanban in lingua giapponese significa cartellino e per le aziende di produzione è un elemento del sistema Just in Time basato sulla reintegrazione delle scorte mano a mano che vengono consumate. Il flusso in tempo reale dell'approvvigionamento evita gli stock di magazzino e quindi i costi derivanti.

Il modulo Kanban Acquisti è pensato proprio per la gestione del flusso di approvvigionamento dei prodotti e necessita di tre attività preliminari:

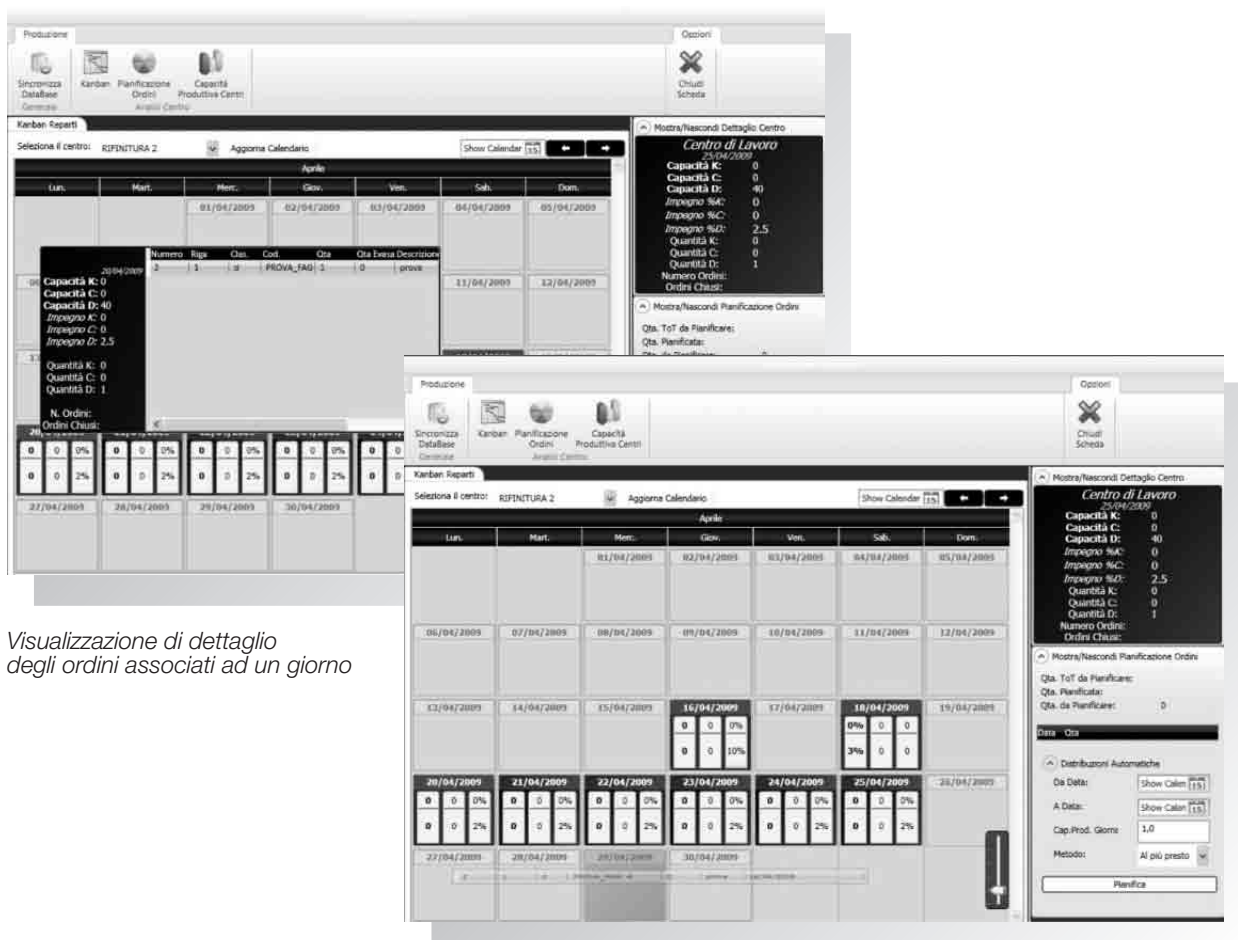
- > selezione del colore Kanban nell'anagrafica fornitori;
- > impostazione dei dati della gestione Kanban nell'anagrafica articoli;
- > stampa cartellini con codice e descrizione articolo, codice e descrizione fornitore, quantità da ordinare, numero cartellino e cartellini totali.

La generazione degli ordini di acquisto con Kanban può essere effettuata in modo automatico o manuale.

Scegliendo la generazione automatica, dopo la lettura del codice a barre del cartellino, viene ricercato un ordine fornitore aperto e la data di consegna viene prelevata dall'ordine aperto stesso, se presente, o calcolata aggiungendo i giorni di lead time impostati nell'anagrafica articolo alla data dell'ordine.

Optando per la generazione manuale, dopo la lettura del codice a barre del cartellino, viene generata la proposta d'ordine a fornitore ed il collegamento con quello aperto avviene manualmente. A questo punto occorre controllare e completare i dati proposti automaticamente dal sistema e confermare la proposta d'ordine.

Le notifiche automatiche avvengono tramite e-mail prelevando l'indirizzo dall'archivio anagrafico, per il Fornitore, e dal registro di Business, per l'Ufficio Acquisti.



Visualizzazione di dettaglio degli ordini associati ad un giorno

Drag&drop tramite mouse per lo spostamento degli ordini di produzione

In ambiente lean production, per ogni linea produttiva (o reparto) esiste un tabellone gestito da un pianificatore in corrispondenza del centro di lavoro (o isola) che determina il collo di bottiglia dell'intera linea (centro pacemaker).

Su ogni tabellone, le righe rappresentano i centri di lavoro del reparto e le colonne rappresentano i giorni di calendario (di solito un mese). Su ogni casella del tabellone, individuata dal centro di lavoro/giorno, vengono affissi i cartellini corrispondenti agli ordini di produzione.

Gli ordini di produzione vengono generati da ambienti diversi (MRP II - Manufacturing Resource Planning; Just in Time - Kanban; ambienti misti MRP II e Just In Time) che determinano specifici colori e regole di programmazione.

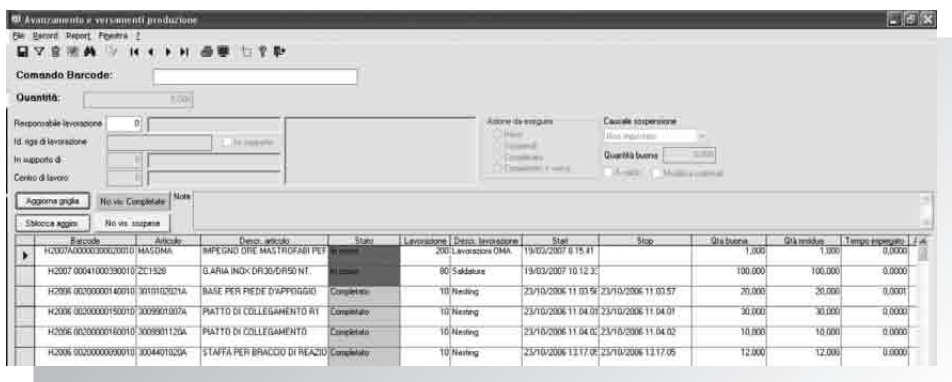
Nel rispetto dei vincoli di produzione, l'attività del pianificatore consiste nel simulare spostamenti dei cartellini per livellare la capacità produttiva sul centro di lavoro pacemaker, cercando di intuire le conseguenze sulla capacità degli altri centri di lavoro del reparto.

Il modulo Simulatore Piani di Produzione è stato realizzato per introdurre una serie di funzionalità aggiuntive rispetto alla gestione manuale:

- > acquisizione delle righe di ordine di produzione e delle proposte dal software gestionale ERP Business;
- > restituzione all'ERP Business dei risultati della pianificazione;
- > rappresentazione degli ordini di produzione sia su griglia che su tabellone grafico;
- > possibilità di fare attività di simulazione sulla griglia e sul tabellone grafico (tramite mouse);
- > possibilità di visualizzazione dei risultati in diversi punti dello stabilimento (ufficio del pianificatore, ufficio del responsabile di produzione).

Il modulo Simulatore Piani di Produzione evidenzia graficamente i seguenti dati:

- > livello di saturazione della capacità produttiva in valore assoluto e in percentuale;
- > superamento del limite di capacità parziale o totale;
- > esistenza di ordini non evasi.



Cruscotto per la gestione ed il controllo delle lavorazioni

BOLLA DI LAVORAZIONE				P09_BOLAV REV. 0 - Giu '04 Pagina: 1 di 1
CODICE: <b>5108051500</b>		CLIENTE:		QUANTITA' RICHIESTA
PIASTRE SP.10mm		IMPEGNO: Anno: 2007 - N° 376 - del 05/02/07		130,00
RIF. ORDINE INTERNO: Anno: 2007 - N° 376/ - riga3		TIPO ORDINE: BOLLE DA FATTURARE VENDITA	COMMESSA Sottocommissa: 70000376 - 03	DATA DI CONSEGNA: 02/04/07
CICLO DI LAVORO		COMPONENTI		
Descrizione fase di lavoro	Inizio fase	Codice	Descrizione	UM 'Qta'
30 Piegatura		F360B SP10	LAM. FE360B SP 10 mm	
CdL: 3 Macchine di Piegatura		<b>Codice Lavorazione</b>		

Report ordine di produzione con i codici a barre

Il modulo Avanzamento Produzione per Fasi è pensato per risolvere le problematiche delle aziende di produzione che vogliono tracciare, in tempo reale e con semplicità, l'avanzamento di produzione ed i tempi consuntivi.

I principali punti di forza del modulo consistono nell'uso limitato della tastiera e nella possibilità di interfacciare terminali barcode, permettendo un'evidente facilità d'uso e l'immediato ritorno dell'investimento.

Completata l'analisi del fabbisogno, l'utente stampa le schede delle lavorazioni da eseguire con la possibilità di escludere quelle non complete alla fase precedente. L'ordine di produzione viene stampato per fase e comprende l'articolo, i componenti ed i dettagli della fase; ad ogni articolo è associato uno specifico codice a barre. L'operatore addetto alla lavorazione, attiva il programma per la gestione dell'avanzamento, autenticando il suo accesso tramite il codice a barre presente sul proprio badge personale.

Il sistema effettua un controllo di validità del codice operatore e richiede l'input della lavorazione da eseguire. L'operatore, che ha già ricevuto il report delle lavorazioni, effettua la lettura del codice a barre relativo all'articolo / ordine / fase / lavorazione da eseguire. Se il codice letto risulta valido, l'operatore può scegliere tra le seguenti operazioni: inizio lavorazione, sospendi lavorazione, cancella lavorazione, completa lavorazione, completa lavorazione e versa.

È possibile visualizzare in tempo reale una griglia con l'elenco delle lavorazioni: in corso (evidenziate in rosso), sospese (evidenziate in giallo) e completate (evidenziate in verde). L'operatore, dichiarando il completamento dell'ultima fase, può effettuare automaticamente il versamento a magazzino; anche questa operazione viene svolta con la semplice lettura di appositi codici a barre.

Emissione DDT di conto lavoro

Gestione eccezioni nel DDT di conto lavoro

## Controllo da ordine di produzione

Il modulo Conto Lavoro Pieno permette la gestione del conto lavoro e del flusso documentale per la lavorazione del prodotto senza trasformazione (senza cioè l'uso di materiali) in maniera semplice ed efficace.

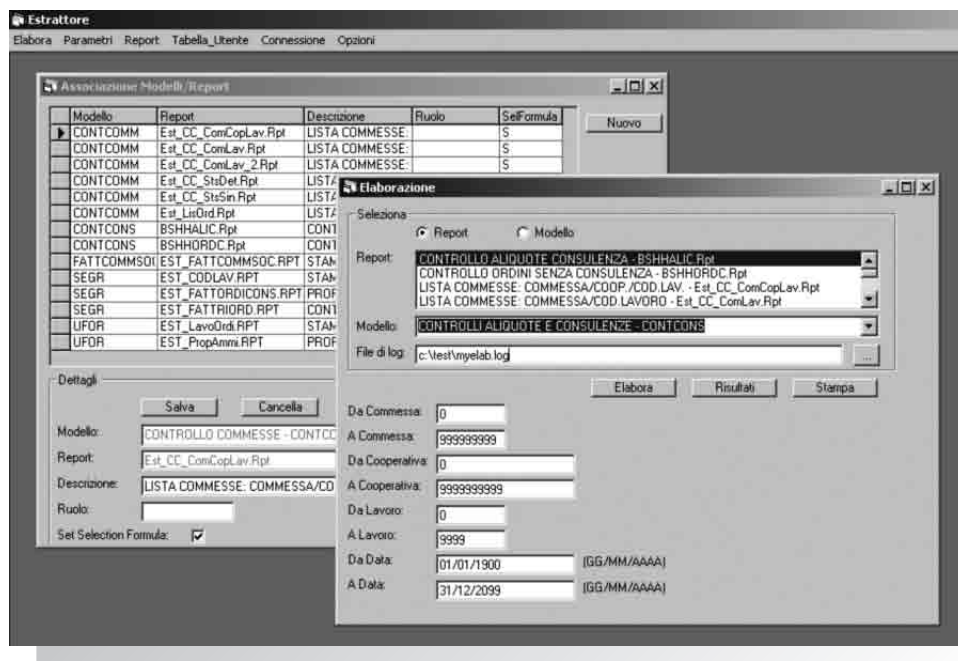
- L'intera gestione si articola nelle seguenti fasi:
- definizione dei cicli ed identificazione delle fasi esterne;
  - definizione listini fornitori per lavorazioni esterne;
  - lancio MRP, revisione e conferma delle proposte;
  - emissione DDT di conto lavoro guidata;
  - registrazione DDT di rientro da conto lavoro guidata;
  - generazione automatica documento di avanzamento delle lavorazioni con valorizzazione della fase;
  - versamento a magazzino del prodotto finito;
  - analisi costi.

L'emissione del DDT in conto lavoro è facilitata dalla ricerca degli ordini di lavoro collegati alle lavorazioni esterne; la gestione delle eccezioni consente di inviare in conto lavoro anche lavorazioni interne. Contestualmente al salvataggio del DDT di conto lavoro viene automaticamente generato l'ordine a fornitore.

È possibile definire i listini delle lavorazioni esterne per lavorazione, lavorazione/fornitore, articolo/lavorazione/fornitore; per ogni prezzo di listino è possibile indicare l'unità di misura di riferimento.

Inoltre, è possibile registrare il DDT ricevuto tramite evasione dell'ordine fornitore o tramite la selezione del DDT emesso in conto lavoro. Infine, nella gestione ordini di produzione in corrispondenza delle lavorazioni collegate, è possibile consultare lo stato e le quantità inviate e ricevute.





Console di associazione dei modelli/report e funzione di elaborazione del modello

L'obiettivo del modulo Generatore Stampe è quello di fornire uno strumento efficace e versatile per affrontare tutte le problematiche connesse all'estrazione di dati (reportistica, analisi, etc.).

Quando le informazioni da produrre non sono direttamente estraibili dal database con delle normali query, ma occorrono delle elaborazioni sui dati memorizzati, è necessario implementare delle routine personalizzate. Il modulo Generatore Stampe permette di eseguire tutte le elaborazioni necessarie alla produzione di report senza dover scrivere dei programmi di estrazione dati.

In alternativa o in aggiunta al report o multireport .rpt, è possibile esportare i dati su Microsoft Excel.

Il modulo Generatore Stampe è composto da due elementi: il motore di estrazione ed il programma di controllo.

Il motore di estrazione è un oggetto ActiveX che racchiude tutta la parte di elaborazione; partendo dal modello selezionato e dai filtri impostati dall'utente, provvede a tutte le elaborazioni previste dal modello e a memorizzare i dati in una tabella selezionata dall'utente.

Il motore di estrazione può essere integrato con qualsiasi applicazione (sviluppata con Visual Studio .Net, Visual Basic, applicazioni web, Microsoft Excel, Crystal Report, etc.) per selezionare i modelli e inserire i filtri.

Il programma di controllo permette di gestire l'elaborazione e, una volta definito il modello, di personalizzare le definizioni dei vari filtri di selezione.

**BUSINESS**  
*Concept*





[www.ntsproject.it](http://www.ntsproject.it)

**15'**  
1994 2009

NTS Project S.r.l.  
Via Torgianese, 17  
06084 Bettona (PG) - Italy  
tel. +39 075 9880440  
fax +39 075 9880446

[info@ntsproject.it](mailto:info@ntsproject.it)

gruppo  
**NTS**  
informatica